

Ruskon Omakotiyhdistys ry  
Hannu Koski  
Knuutintie 1  
21290 Rusko

VALITUS  
12.1.2024  
(Rus Dno-2023-641)

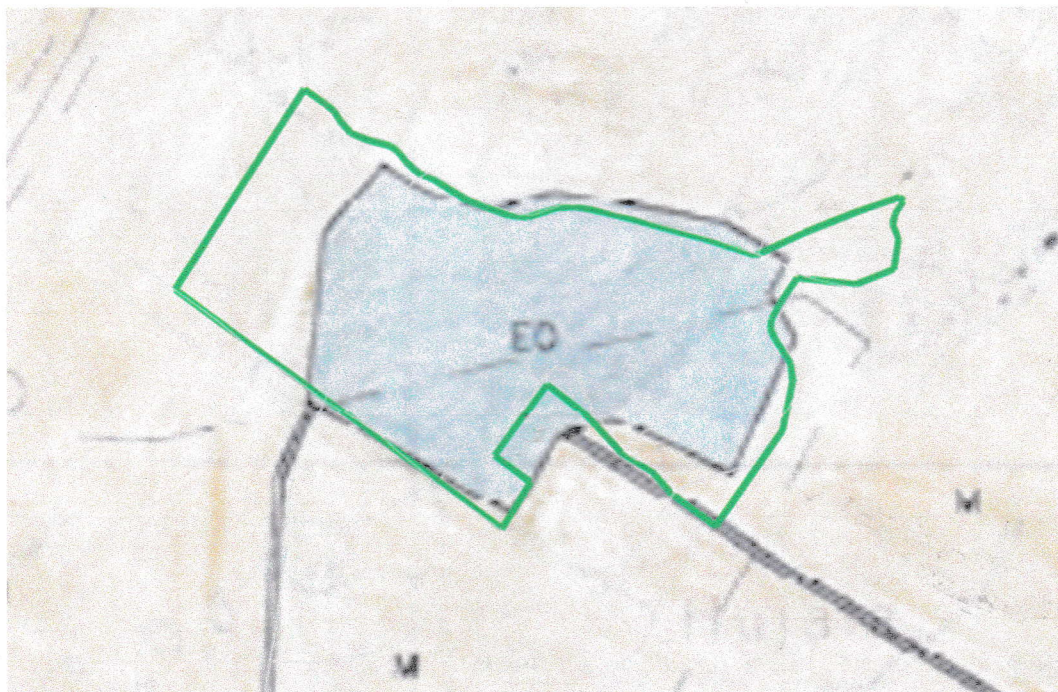
Turun hallinto-oikeus  
PL32  
20101 TURKU  
Sähköposti: turku.hao@oikeus.fi

**Valitus koskien Ruskon kunnan Rakennus- ja ympäristölautakunnan päätöstä:  
14.12.2023 Rus Dno-2023-641 Ympäristölupahakemus/ NCC Industry Oy/ Maa-  
aineksen otto**

**Pyydämme hallinto-oikeutta harkitsemaan seuraavia asioita:**

Pyydämme Turun hallinto-oikeutta kumoamaan päätöksessä myönnetyn luvan aloittaa hakemuksen mukainen toiminta muutoksenhausta huolimatta. Näiden valitusten käsittely kestää yleensä pitkään, joten vahinko on jo saattanut tapahtua kun tässä asiassa saadaan päätös. Nyt kyseessä oleva Ruskon ympäristö- ja rakennuslautakunnan ja rakennustarkastajan päätöksiä on aiemminkin kumottu hallinto-oikeuden päätöksellä (1403/2022) ja nämä ovat myös saaneet moitteen apulaisoikeuskanslerilta (rakennusvalvonta, Syrjänen- ja Pellonpientare kiinteistöt).

Nyt kyseessä oleva alue on kaavassa M ja EO aluetta. Alue, jolle nyt haetaan maa-aineksen ottolupaa ylittää huomattavasti kaavassa kyseiselle toiminnalle merkityn EO alueen. Kuva alla:



Ympäristölupahakemus on kaavamääräysten vastainen. Ottoalueen laajennus vaatii kaavamuutoksen.

Ympäristöluvan hyväksymisen perusteena esittelijä käyttää pääasiallisesti seuraavaa lausetta:

Ottamisalueen sijoittuminen osittain yleiskaavan M-alueelle (maa- ja metsätalous) ei ole este maa-ainesten ottamiselle, koska oikeuskäytännönkin mukaisesti hakemuksessa esitetty hanke ei vaikeuttaisi alueen käyttämistä kaavassa osoitetun pääkäyttötarkoituksen mukaisesti. Toiminnan luvan myöntämisperusteet arvioidaan maa-aineslain vaatimusten mukaisesti.

Maa-aineslain (3 § (23.5.1997/463) pääkohdat ovat seuraavat:

#### **Ainesten ottamisen rajoitukset**

**Tässä laissa tarkoitettuja aineksia ei saa ottaa niin, että siitä aiheutuu:**

- 1) kauniin maisemakuvan turmeltumista;**
- 2) luonnon merkittävien kauneusarvojen tai erikoisten luonnonesiintymien tuhoutumista;**
- 3) huomattavia tai laajalle ulottuvia vahingollisia muutoksia luonnonolosuhteissa; tai**
- 4) tärkeän tai muun vedenhankintakäyttöön soveltuvan pohjavesialueen veden laadun tai antoisuuden vaarantuminen, jollei siihen ole saatu vesilain mukaista lupaa.**

**Alueella, jolla on voimassa asemakaava tai oikeusvaikutteinen yleiskaava, on sen lisäksi, mitä 1 momentissa säädetään, katsottava, ettei ottaminen vaikeuta alueen käyttämistä kaavassa varattuun tarkoitukseen eikä turmele kaupunki- tai maisemakuvaa.**

Rakennus- ja ympäristölautakunnan päätöksen mukaan maanotto ja kallioiden murskaus ei turmele maisemakuvaa eikä estä maa-alueen käyttöä maa- ja metsätalousalueena.

Me olemme asiasta eri mieltä ja käsityksemme mukaan kyseinen laki on juurikin tehty suojelemaan nyt kyseessä olevaa aluetta (yleiskaava) haetulta toiminnalta. Toiminta tulee turmelemaan maisemakuvan ja aluetta ei voida maanoton jälkeen käyttää maa- ja metsätalousalueena. Lupamääräyksissä ei ole mainintaa alueen ennallistamisesta vain ja ainostaan alueen maisemoinnista joka mahdollistaa erilaisten jätemaiden läjittämisen alueelle. Maisemointi ei käsityksemme mukaan mitenkään takaa alueen käyttömahdollisuutta maa- ja metsätalousmaana, jota maa-aineslaki edellyttää. Maisemointia, joka on käytännössä erilaisten maa-aineksen läjitystä, on monenlaista, joten sen ei voida todeta takaavan alkuperäisen ja kauniin maisemakuvan palauttamista maa-aineksen oton jälkeen. Kaunis kalliainen maisemakuva turmeltuu kun kalliot murskataan eikä niitä voida palauttaa.

Alla on kuva kyseiltä alueelta joka on hyvä esimerkki siitä mihin nyt kyseessä oleva toiminta johtaa maisemallisesti.



Kuva kyseistä alueesta Vehmaantieltä kuvattuna

Käsityksemme mukaan maa-aineksen oton ja murskauksen jälkeen alueelle on läjitetty erilaisia jätemaa- ja/tai muita jätteenaineita isoksi kumpareeksi joka todellakin turmelee maisemakuvan yleiskaava-alueella asutusten läheisyydessä.

Lisäksi päätöksessä mainittu lupamääräysten noudattamisen vakuuden määrä aivan liian pieni alueen koko huomioiden. Sen tulee olla vähintään 75 000 €.

Lisäksi haluamme tuoda Turun HO tietoon seuraavaa, jotta saatte hyvän kokonaiskuvan asiasta:

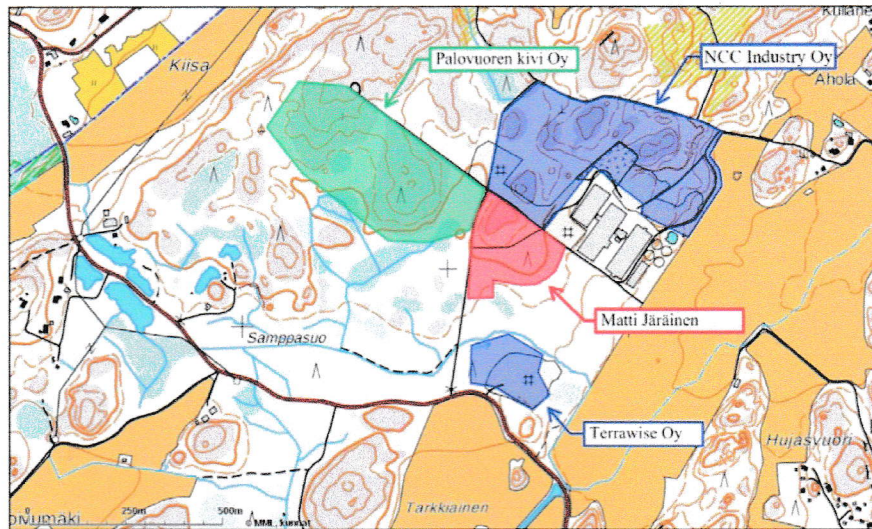
Tässä hakemuksessa on kyse paljon isommasta asiasta, kuin vain maa-aineksen ottoluvasta. Tämän hakemuksen jälkeen todennäköisesti tulevat hakemukset niin maa-aineksen käsittelystä, murskauksesta, kuin myös läjityksestä. NCC:llä on nykyisellään lupa kiviaineksen murskaukseen, mutta olemme riitauttaneet päätöksen (asia 522/2022).

Olemme valittaneet hallinto-oikeuteen, koska Ruskon Rakennus- ja ympäristölautakunnan myöntämässä ympäristöluvassa on seuraava maininta:

Toimintaan liittyy myös	
<input checked="" type="checkbox"/> muualta tuotavan kiviaineksen murskaus	<input type="checkbox"/> kierrätysasfaltin tai -betonin murskaus
<input type="checkbox"/> muu, mikä?	

Käytännössä tämä tarkoittaa nykyisestä luvasta ja tavasta poiketen myös muualta tuodun kiviaineksen murskauksen, joka käsityksemme mukaan tekee toiminnasta teollista. Tällainen teollinen toiminta ei käsityksemme mukaan ole sallittu nykyisillä alueen kaavamääräyksillä (EO, M). Lisäksi tällainen muualta tuotavan kiviaineksen murskaus on kestoaltaan jatkuvaa, kun taas paikalta louhittava kiviaines loppuu aikanaan. Myös tämä tukee käsitystämme teollisesta toiminnasta. Kaiken lisäksi muualta tuotavan kiviaineksen salliminen tulee lisäämään vaarallista liikennettä nyt jo herkälle asuinalueelle oleellisesti. Pihatien luonteinen ajotie Hujalan kylässä ei mitenkään sovellu edes nykyiselle raskaalle liikenteelle.

NCC ei ole ainoa toimija Hujalan alueella. Alueesta on jo nyt muodostunut reilusti yli 25 ha laaja teollisten toimijoiden teollisuusalue ilman minkäänlaista YVA menettelyä.



Kuva 1. Alueen nykyisten ja alueelle toimintaa suunnittelevien toiminnanharjoittajien toiminta-alueiden sijainnit. Rajaukset ovat suuntaa antavia.

Tämän on mahdollistanut se, että kaikkien toimijoiden ympäristölupahakemukset on käsitelty erillisinä ottamatta huomioon eri toimintojen kokonaisvaikutusta alueella. Alueen toimijoilla on yhteinen infrastruktuuri, mikä tukee YVA menettelyn vaatimustamme. Käsityksemme mukaan alue muodostaa sellaisen kokonaisuuden, mikä ehdottomasti vaatii YVA menettelyn.

Kyseiselle alueelle on muodostunut iso teollisuusalue, jonne kulkee alla olevan kuvan mukainen hyvin kapea ja vaarallinen kylätiestö:



Kyseisellä tiellä kulkee satoja rekka- ja kuorma-autoa päivässä ja pienet lapset polkupyörineen niiden joukossa. Tilanne on todella vaarallinen alueen asukkaille.

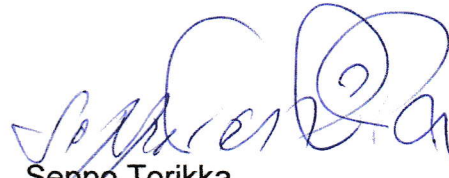
Kunnioittaen

Ruskon Omakotiyhdistys ry



Hannu Koski

Puheenjohtaja



Seppo Torikka

sihteeri

Liite: Rakennus- ja ympäristölautakunnan päätös